

建设项目环境影响报告表

(试行)

项目名称: 北京朝内南小街育仁堂中医诊所项目

建设单位(盖章): 北京朝内南小街育仁堂中医诊所

编制日期 2014 年 02 月 18 日

国家环境保护总局制



建设项目环境影响评价资质证书

机构名称：中环联（北京）环境保护有限公司
 住 所：北京市朝阳区和平街 14 区华表大厦 605 室
 法定代表人：冯晓星
 证书等级：甲级
 证书编号：国环评证甲 字第 1058 号
 有效期：至 2016 年 6 月 14 日
 评价范围：环境影响报告书范围 — 甲级：化工石化医药；建材火电；采掘；社会区域***乙级：交通运输***
 环境影响报告表类别 — 一般项目环境影响报告表***



二〇一二年七月二日

项 目 名 称：北京朝内南小街育仁堂中医诊所项目
 评 价 机 构：中环联（北京）环境保护有限公司（签章）
 法 定 代 表 人：冯晓星（签章）
 评 价 文 件 类 型：建设项目环境影响报告表
 委 托 单 位：北京朝内南小街育仁堂中医诊所（签章）

项目负责人	登记类别	登记证编号	签字
张晓卿	冶金机电类	A10580320500	

评价人员情况

姓名	职称	登记证编号或岗位证号	备注	签名
许功蓉	中级	环评登记证字 A10580190900	编制人	
崔艳芳	中级	环评登记证字 A10580330500	编制人	

审核人签字：吕伟（登记证编号：A10580240400）

经环境保护部环境影响评价工程师职业资格登记管理办公室审查，张晓卿具备从事环境影响评价及相关业务的能力，准予登记。

职业资格证书编号： 0011535

登记证编号： A10580320500

有效期限： 2013年01月06日至2016年01月05日

所在单位： 中环联（北京）环境保护有限公司

登记类别： 冶金机电类环境影响评价



再次登记记录

时间	有效期限	签章
	延至 年 月 日	
	延至 年 月 日	
	延至 年 月 日	
	延至 年 月 日	



建设项目基本情况

项目名称	北京朝内南小街育仁堂中医诊所项目				
建设单位	北京朝内南小街育仁堂中医诊所				
法人代表	宁涛	联系人	孙书贤		
通讯地址	东城区朝阳门南小街 2 号楼 1 层 111				
联系电话	18610321120	传真		邮政编码	
建设地点	东城区朝阳门南小街 2 号楼 1 层 111				
立项审批部门	无	批准文号	无		
建设性质	新建 <input checked="" type="checkbox"/> 改扩建 <input type="checkbox"/> 技改 <input type="checkbox"/>		行业类别及代码	Q8330 门诊部（所）	
占地面积（平方米）	167.09		绿化面积（平方米）	地面硬化	
总投资（万元）	100	其中：环保投资（万元）	0.5	环保投资占总投资比例	0.5%
评价经费（万元）	1.6	预期投产日期	2014 年 5 月		

工程内容及规模：

1、项目由来

为了向区域内人群提供更加多元化和优质化的医疗服务，促进所在区域配套设施的进一步完善，本项目拟投资 10 万元建设，满足群众多样化的就医需求。

按照《中华人民共和国环境影响评价法》及《建设项目环境保护管理条例》等有关规定，该项目需要进行环境影响评价，现委托中环联（北京）环境保护有限公司承担本项目环境影响报告材料的编制工作。经过我环评单位人员现场踏勘和收集相关资料，根据国家有关法律、法规、地方文件、环境影响评价技术导则的有关规定，本项目应编制环境影响报告表。

2、项目概况

本项目位于北京市东城区朝阳门南小街 2 号楼 1 层 111，经营范围为中医诊所。本项目使用自有产权房屋，占地面积 167.09m²，建筑面积 167.09m²。项目总投资 100 万元，其中环保投资 0.5 万元，占总投资的 0.5%。

本项目北侧为待租商铺，西侧隔朝阳门南小街为语文出版社，南侧为欧标洋装，东侧为

竹竿胡同 11 号居民楼。项目地理位置见附图 1，项目周边位置图见附图 2。

本项目的经营范围为中医诊所，为患者提供中医脉诊和中药药房开药服务。本项目不设置化验检验环节，不提供中药代煎、针灸、刮痧、西医诊疗、注射、手术和住院等服务，具体平面布置见附图 3。本项目工作人员 5 人，全年营业 300 天，经营时间为 9:00-17:00，夜间不营业。预计日均接诊量为 20 人次，年接诊量 6000 人次。

本项目主要生产设备情况见表 1，原辅材料使用情况见表 2。

表 1 主要设备名称及型号

序号	设备名称	规格型号	数量	备注
1	脉枕	-	2 个	
2	诊察床	-	1 张	
3	中药柜	-	7 组	
4	饮水机	-	1 台	
5	紫外线杀菌灯车	SJC-II (I 类 B 型)	1 台	

表 2 原辅材料

序号	原料名称	年用量	储运形式	生产厂家
1	中药材	2 吨	汽车	北京

公用设施:

供电、电信: 由北京市供电系统统一提供。

给水: 项目采用市政自来水作为水源。

排水: 采用雨、污分流，本项目产生的污水主要为生活污水和少量医疗污水。医疗废水来自公共卫生间内洗手盆、冲厕产生的废水，主要污染物为 COD_{Cr}、BOD₅、SS、氨氮和粪大肠菌群数；生活污水主要来自卫生间员工日常盥洗废水。

本项目医疗废水经过紫外线杀菌灯机消毒处理后与生活污水一起排入化粪池沉淀处理，再排入市政污水管网，最终进入高碑店污水处理厂，执行北京市《水污染物排放标准》(DB11/307-2013) 中排入公共污水处理系统的水污染物排放标准限值。

制冷/供暖: 本项目不设锅炉，取暖、制冷由所在大厦的北京鼎铭物业管理有限公司第一分公司的中央空调统一提供制冷取暖。

食堂: 本项目不提供员工就餐。

(6) 劳动定员及工作制度: 职工 5 人; 年工作 300 天, 工作时间为 9:00-17:00。

(7) 本项目环保投资 5000 元, 环保投资占总投资比例 0.5%。主要用于废水消毒设备购

买。

与本项目有关的原有污染情况及主要环境问题：

从地理位置看，本项目位于东城区朝阳门南小街与朝阳门内大街交叉口东南角。本项目为新建项目，区域内原有的环境问题主要是道路交通带来的噪声干扰和交通工具产生的大气污染，对本项目周围环境的干扰较大。

建设项目所在地自然环境社会环境简况

自然环境简况(地形、地貌、地质、气候、气象、水文、植被、生物多样性等):

1、地理位置

本项目位于北京市东城区朝阳门南小街2号楼1层111。

东城区位于北京市城区东部,其中心为北纬 $39^{\circ}54'$,东经 $115^{\circ}23'$ 。新中国建立后,1952年设东单区,东四区,1958年,东四区合并改称东城区。2010年,东城区合并崇文区,成立新东城区。

2、地形地貌

该地区地形较平坦,地势呈西高东低,南高北低,所辖区域海拔在30~50米之间。由于城市建设的高速发展,使该地区地形逐渐失去其自然面貌,目前地表已大都被道路、建筑物等人工建筑覆盖。

约1万年前,永定河出山口后,从北京西北部向东流泻,自三家店以下直至通州都在永定河洪积冲积扇形地范围内。东城区位于扇形地的脊背上。地貌类型为“北京缓倾斜冲积平原区”,土壤为洪冲击物褐土性土。地表组成物质以晚更新统的黄土状亚砂土为主,地下为沙卵石地层。地势平坦,由北向南缓倾,海拔30米-50米,天安门广场海拔为44.4米。

3、气候与气象特征

东城区位于中纬地带,气候受蒙古高压控制,属大陆性暖温带季风气候区。四季分明,冬季最长,夏季次之,春秋短促。春季气温回升快,昼夜温差较大;夏季炎热多雨;秋季冷暖适宜,晴朗少雨;冬季寒冷干燥,多风少雪,季节漫长。

该地区气候温和,降水适中,日照足。由于气候受蒙古高压控制,属大陆性季风气候区,年平均气温11.7摄氏度,年平均降水量626毫米,一月(最冷月)平均气温负4.6摄氏度,七月(最热月)平均气温25.8摄氏度。

冬末春初,常有寒潮风沙侵袭。寒潮来临,有时伴有雨雪或大风,气温下降 $10^{\circ}\text{C}\sim 12^{\circ}\text{C}$ 。春天随着北方强冷空气南下,常出现风霾、沙尘天气,甚至形成沙尘暴。

4、水文地质

东城区处于北京向斜沉降区,沉积物松散,覆盖厚度大,构成了地下水蓄存的天然储仓。自古以来,地下水一直是居民的主要饮用水水源。东城区还处在北京城区地热田

上，地热资源分布呈南西-北东走向，以朝阳门—前门斜线的东南面最为丰富，涵水层较浅，约在 1000 米-1600 米之间；西北面涵水层稍深，约在 2000 米-3000 米之间。地热温度大致在 40℃-70℃之间。现有 10 口地热井，实际温度都在 60℃以上。地热资源不仅可开采量大，而且品质优良，具有较高经济效益和社会环境效益。

5、土壤

项目地区属北京平原区的永定河冲积平原，主要土壤类型为潮褐土、褐潮土及部分二合土，土壤质地较轻。

6、生物多样性

分布在东城区的主要植被有：杨、柳、榆、国槐、臭椿、洋槐、油松、侧柏、白皮松、桧柏、合欢、白腊、杏、核桃、梨、苹果、桃、柿子、山楂等各类乔木；酸枣、山荆子、胡枝子等各类灌木；白草、菅草、羊胡子草等草木。野生动物主要有麻雀、喜鹊等。

社会环境简况(社会经济结构、教育、文化、文物保护等)：

1、行政区划

东城区位于北京市城区东部，历史悠久，辽金时期已出现村落，金代为中都东北部，元代位于大都东半部。明代永乐十九年（1421 年）定都北京，东城为 15 个坊。清代属大兴县，东城驻有镶黄、正白、镶白、正蓝四个旗。元、明、清三代皇宫均建于今东城区内。民国时，今东城区为当时的内一、内三等区。新中国建立后，1952 年设东单区、东四区。1958 年东单、东四区合并改称东城区，因辖区在明、清北京内城东部，故名。

2010 年，国务院正式批复了北京市政府关于调整首都功能核心区行政区划的请示，同意撤销北京市东城区、崇文区，设立新的北京市东城区，以原东城区、崇文区的行政区域为东城区的行政区域；撤销北京市西城区、宣武区，设立新的北京市西城区，以原西城区、宣武区的行政区域为西城区的行政区域。

2、经济结构

中华人民共和国的象征天安门广场坐落在东城区，全国重大政治活动和庆祝活动都在这里举行。辖区内有中共中央、国务院部级机关 20 多个，局级机关 100 多个以及北京市委、市政府所属单位 200 多个。

东城历来是商贾云集的富庶之地，作为商业中心地区已有上百年历史。金街、王府井精华荟萃，既有“同升和”、“盛锡福”、“中国照相”老字号企业，也有百货大楼、

工美大厦等传统风格的国内著名企业，还有新东安市场及面积达 80 万平方米亚洲单体最大建筑的东方广场。漫步“金街”，照明灯饰流光溢彩、造型多变的喷泉、老北京风情雕塑令游人乐而忘返。其他如北京站、隆福寺等传统商业街在国内外也享有很高知名度。近几年着力发展的十里“银街”汇集了上百家国内外驰名品牌的专营店。东单、东四、和平里、北新桥等商业区也已形成规模。

3、人口状况

2010 年 6 月底，国务院正式批复了北京市政府关于调整首都功能核心区行政区划的请示，同意撤销北京市东城区、崇文区，设立新的北京市东城区，以原东城区、崇文区的行政区域为东城区的行政区域。合并后新设立的东城区，辖区范围为现东城区和崇文区辖区范围，面积 41.84 平方公里，常住人口 86.5 万人。

4、文物古迹

东城区共有国家级、市级、区级文物保护单位 127 项。

全国重点文物保护单位 26 项，占全市 98 项的 26.5%。其中，东交民巷使馆建筑群为 1 项，含 12 家单位。

北京市文物保护单位 59 项，占全市 224 项的 26.3%。

东城区文物保护单位 42 项，占全市 567 项的 7%。其中，石碑占 8 项，3 项运至北京石刻艺术博物馆保存，1 项运至北京钟鼓楼文管所保存，4 项仍在原址保存。麻线胡同 3 号旧宅院 1 项经政府报批，于 2007 年迁建至东四五条 55 号。本项目周围无重点文物保护单位。

4、土地利用

本项目所在的区域土地利用主要为商业用地、企事业单位用地、居民居住用地、道路用地等。

5、道路交通

项目所在地紧朝阳门南小街，交通便捷。

环境质量状况

建设项目所在区域环境质量现状及主要环境问题(环境空气、地面水、地下水、声环境、生态环境等)

1、环境空气质量现状

根据《2012 北京市环境状况公报》：2012 年大气环境继续改善。2012 年全市空气中二氧化硫、二氧化氮、可吸入颗粒物和一氧化碳年平均浓度值分别为 $0.028\text{mg}/\text{m}^3$ 、 $0.052\text{mg}/\text{m}^3$ 、 $0.109\text{mg}/\text{m}^3$ 和 $1.4\text{mg}/\text{m}^3$ 。与 2011 年相比，二氧化硫、二氧化氮和可吸入颗粒物年平均浓度分别下降 1.5%、5.5%和 4.4%，一氧化碳年平均浓度持平。按照《环境空气质量标准》(GB3095-1996)评价，二氧化硫和二氧化氮年平均浓度值达到国家二级标准，可吸入颗粒物年平均浓度值超过国家二级标准 9%。

距离拟建项目较近的环境空气自动监测站取东城区东四站点。根据北京市环境保护局空气质量日报提供的 2 月 5 日-2 月 11 日连续 7 天的数据，详见表 16，可知区域大气环境质量中：轻度污染 2 天，占 29%，中度污染 2 天，占 29%，优等级 1 天，占取样天数的 29%，良等级 1 天，占 14%。

表 3 北京市东城区东四自动监测点空气质量

日期	污染指数	首要污染物	质量级别	质量状况
2014-02-11	162	细颗粒物	4	中度污染
2013-02-10	3	-		优
2013-02-09	35	-	1	优
2013-02-08	68	细颗粒物	2	良
2013-02-07	116	细颗粒物	3	轻度污染
2013-02-06	57	细颗粒物	4	中度污染
2013-02-05	118	细颗粒物	3	轻度污染

由表 3 中数据可知，在近期一周内项目所在区域近期的环境空气质量主要污染物为细颗粒物，主要受本地区季节性天气及机动车尾气排放、扬尘等多方面影响。

2、地表水质量现状

距离本项目最近的地表水体湖泊为西侧 3000m 外北海，属于湖泊中六海之一，按照北京市水体功能规划和水质分类，北海属于重要游览区要求水域，规划水质为 III 类。根据北京市环境保护局网站公布的最新水环境管理质量 2013 年 12 月重点湖泊水质状况报告，六海现状水质类别为 II—III，满足 III 类水体水质现状功能要求。

3、声环境质量现状

项目所在地为北京市东城区朝阳门南小街 2 号楼，根据《东城区环境噪声功能区划分实施细则》中道路交通干线两侧区域的划分，本项目北侧、西侧、南侧位于主干道 40 米范围内执行 4a 类标准，即昼间 $\leq 70\text{dB(A)}$ ，夜间 $\leq 55\text{dB(A)}$ ，项目东侧执行 1 类标准，即昼间 $\leq 55\text{dB(A)}$ ，夜间 $\leq 45\text{dB(A)}$ 。2014 年 2 月 12 日我单位对各厂界的噪声监测值作为声环境现状值，监测值见表 4。

表 4 项目各厂界声环境质量监测结果 单位：dB(A)

编号	位置	监测值（昼间）	标准值（昼间）	达标与否
1	东厂界	52.8	55	达标
2	南厂界	61.5	70	达标
3	西厂界	61.5		达标
4	北厂界	59.7		达标

由表 4 可见，项目各厂界声环境质量值均满足《声环境质量标准》(GB3096-2008) 中 1 类和 4a 类昼间标准限值要求。

4、生态环境质量现状

根据《生态环境状况评价技术规范（试行）》(HJ/T192-2006) 评价，2006 年北京市整体生态环境状况属于“良”，即植被覆盖度较高，生态多样性较丰富，基本适合人类生存。以行政区县为单元，分布在“良”和“一般”两个等级，生态状况为“良”的区县分别是密云、怀柔、门头沟、延庆、平谷、房山、昌平，区域面积共计 12040.86 km^2 ，占全市总面积的 73.51%；

生态状况为“一般”的区县分别是通州、大兴、顺义和城市中心区，区域面积共计 4369.68 km^2 ，占全市总面积的 26.49%。

城市中心区（包括首都核心区与城市功能拓展区，区域面积合计 1370.51 km^2 ）整体生态环境状况属于“一般”，即植被覆盖度中等，生物多样性一般水平，较适合人类生存，但有不适合人类生存的制约性因子出现。

据现场探查，当地无珍贵植物、野生保护动物及珍稀动物。

主要环境保护目标(列出名单及保护级别):

本项目位于东城区朝阳门南小街与朝阳门内大街交叉口东南角。本项目北侧为待租商铺，西侧隔朝阳门南小街为语文出版社，南侧为欧标洋装，东侧为竹竿胡同 11 号居民楼。因此本项目运营后主要保护目标为周围环境。

结合本项目特点确定该区域大气环境、地表水环境、地下水环境及声环境的保护级别如下:

1 大气环境: 环境空气质量执行《环境空气质量标准》(GB3095-2012) 二级标准要求。

2 地表水: 依据北京市水体功能区划, 北海为III类功能水体, 执行《地表水环境质量标准》(GB3838-2002) 的III类标准。

3 地下水: 执行《地下水环境质量标准》(GB/T14848-93) III类标准。

4 声环境: 根据东城区环境功能区划可知, 本项目执行《声环境质量标准》(GB3096-2008) 中 1 类和 4a 类标准。

评价适用标准

环 境 质 量 标 准	<p>1、环境空气</p> <p>拟建项目所在地环境空气质量执行《环境空气质量标准》（GB3095-2012）二级标准的浓度限值，标准值见表 5。</p>						
	<p>表 5 环境空气质量标准 单位：ug/m³</p>						
	污染物名称 取值时间	PM _{2.5}	PM ₁₀	TSP	SO ₂	NO ₂	CO (mg/m ³)
	1 小时□均	/	/	/	500	200	10
	日平均	75	150	300	150	80	4
	年平均	35	70	200	60	40	/
	<p>2、地表水</p> <p>本项目相近水体湖泊为北海。根据北京市水环境质量功能划分与水质分类，该区域水质类别为Ⅲ类，地表水环境质量评价执行《地表水环境质量标准》（GB3838-2002）中的Ⅲ类标准，见表 6。</p>						
	<p>表 6 地表水环境质量Ⅲ类标准（摘录） 单位：mg/L（pH 除外）</p>						
	指标	地表水标准值	指标	地表水标准值			
	BOD ₅ (mg/L)	≤4	石油类	≤0.05			
COD _{cr} (mg/L)	≤20	氨氮(mg/L)	≤1.0				
<p>3、地下水</p> <p>执行《地下水环境质量标准》（GB/T14848-1993）中Ⅲ类标准，标准值见表 7。</p>							
<p>表 7 地下水质量标准 （单位：mg/L）</p>							
项目	溶解氧	COD _{Cr}	BOD ₅	氨氮	氟化物	挥发酚	氰化物
标准值	≥3	≤30	≤6	≤0.5	≤1.5	≤0.01	≤0.2
项目	砷	汞	铬(六价)	总铅	总镉	石油类	铜
标准值	≤0.1	≤0.001	≤0.05	≤0.05	≤0.005	≤5	≤1.0
<p>4、声环境</p> <p>本项目西侧紧邻交通干线朝阳门南小街，根据《东城区环境噪声功能区划分实施细则》中道路交通干线两侧区域的划分，本项目北侧、西侧、南侧</p>							

位于主干道 40 米范围内执行 4a类标准，即昼间 $\leq 70\text{dB(A)}$ ，夜间 $\leq 55\text{dB(A)}$ ，项目东侧执行 1 类标准，即昼间 $\leq 55\text{dB(A)}$ ，夜间 $\leq 45\text{dB(A)}$ ，见表 8。

表 8 《声环境质量标准》(摘录) 等效声级：dB(A)

类别	适用区域	标准值	
		昼间	夜间
1	居民住宅、医疗卫生、文化教育、科研设计、行政办公为主的区域	55	45
4a	公路交通干线两侧区	70	55

污
染
物
排
放
标
准

1、废气

本项目无生产废气产生，故无废气排放。

2、污水

本项目产生的污水主要为生活污水和少量医疗废水。医疗废水来自公共卫生间内洗手盆、冲厕产生的废水，主要污染物为 COD_{Cr}、BOD₅、SS、氨氮和粪大肠菌群数；生活污水主要来自卫生间员工日常盥洗废水。

根据《医疗机构水污染物排放标准》(GB 18466-2005)中“4.1.3 县级以下或 20 张床位以下的综合医疗机构和其他所有医疗机构污水经消毒处理后方可排放”的要求，本项目公共卫生间设紫外线杀菌灯照射消毒机对污水进行处理。医疗废水经过消毒处理后与生活污水一起排入化粪池沉淀处理，再排入市政污水管网，最终进入高碑店污水处理厂。本项目执行北京市《水污染物综合排放标准》(DB11/307-2013)中排入公共污水处理系统的水污染物排放标准中相应限值要求，详见表 9。

表 9 排入城镇污水处理厂的水污染物排放标准限值

项目	COD	BOD ₅	SS	氨氮	粪大肠菌群数(MPN/L)	pH
标准值	500	300	400	45	10000	6.5-9

3、噪声

本项目执行《社会生活环境噪声排放标准》(GB22337-2008) 1 类和 4 类标准，即昼间 $\leq 70\text{dB(A)}$ ，夜间 $\leq 55\text{dB(A)}$ 。

表 10 《社会生活环境噪声排放标准》(摘录) 单位: dB(A)

类别	适用区域	限值	
		昼间	夜间
1	居民住宅、医疗卫生、文化教育、科研设计、行政办公为主的区域	55	45
4	公路交通干线两侧区	70	55

施工期噪声执行《建筑施工场界环境噪声排放标准》(GB12523-2011)标准,即昼间 $\leq 70\text{dB(A)}$,夜间 $\leq 55\text{dB(A)}$ 。

4、固体废物

执行《中华人民共和国固体废物污染环境防治法(2004修订)》和《大中城市固体废物污染环境防治信息发布导则》、《北京市生活垃圾治理白皮书》、《医疗废物管理条例》、《医疗废物分类名录》等有关文件和标准的相关规定。

总量控制指标

“十二五”期间国家将对化学需氧量、二氧化硫、氨氮、氮氧化物四种主要污染物实行排放总量控制计划管理,计划到2015年,化学需氧量、二氧化硫排放总量比2010年减少8%;氨氮、氮氧化物排放总量比2010年减少10%。

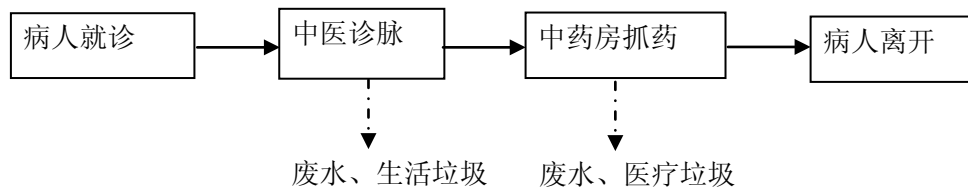
根据本项目特点,确定本项目的总量控制因子为COD、氨氮。由于本项目排水最终经市政污水管网,排入公共污水处理系统(高碑店污水处理厂),本项目总量已纳入公共污水处理系统进行核算,本项目无需单独申请总量指标。

建设项目工程分析

工艺流程简述(图示):

本项目的经营范围为中医诊所，仅为患者提供中医脉诊和中药药房开药服务。本项目工作人员 5 人，全年营业 300 天，经营时间为 9:00-17:00，夜间不营业。预计日均接诊量为 20 人次，年接诊量 6000 人次。

本项目不设置化验检验环节，不提供中药代煎、针灸、刮痧、西医诊疗、注射、手术和住院服务。项目医务人员工作服均外送北京中医院盥洗。本项目供暖制冷依托所在大厦的物业管理公司的中央空调统一提供，不自设锅炉房，不设停车场和食堂，设备均采用电能。故本项目作为医疗机构，仅产生医患人员的冲厕、盥洗等普通医疗排水，过期中药材。根据《医疗废物分类目录》，本项目医疗固废为药物性废物 HW03。项目正常运营期间，主要污染源为：医务人员和患者产生的废水排放，生活垃圾以及医疗固废。



主要污染工序:

根据本项目的性质及工程概况，运行期的主要污染因素为医患人员的冲厕、盥洗等排水及生活垃圾。主要污染源及污染因子识别见表 11。

表 11 项目主要污染源及污染因子识别

污染物	污染来源	污染因子
污水	冲厕、盥洗等	COD _{Cr} 、BOD ₅ 、SS
固废	过期中药材、生活垃圾	医疗固废、生活垃圾

1. 大气污染源

根据本项目工程概况，本项目无中药代煎服务，经营期间无生产性废气产生，本项目供暖制冷依托所在大厦的物业管理公司的中央空调统一提供，不自设锅炉房，不设停车场和食堂，热水设备均采用电能，无废气污染。

2. 水污染源

本项目产生的污水主要为生活污水和少量医疗废水。医疗废水来自公共卫生间内洗手盆、冲厕产生的废水，主要污染物为 COD_{Cr}、BOD₅、SS、氨氮和粪大肠菌群数；生活污水主要来自卫生间员工日常盥洗废水。本项目不设医务人员工作服清洗间，所有医务人员工作服均定期外送至北京中医院集中盥洗。

本项目公共卫生间设紫外灯照射消毒机，医疗废水经过消毒处理后与生活污水一起排入化粪池沉淀处理，再排入市政污水管网，最终进入高碑店污水处理厂。

(1) 医疗废水：本项目患者冲厕、盥洗排水，按年接诊量 6000 人次计算，预计日用水量约 200L/d，排水量按用水量的 80% 计算，则年排水量 48t/a。根据本项目性质和工程概况，类比同类项目资料，中医门诊医疗污水中主要含有 COD、BOD₅、SS、粪大肠菌群等污染因子。参照类似的经验数据和有关统计资料，中医门诊医疗污水消毒处理前后，水质一般平均值为处理前 pH 值 6.8，COD：202mg/L，BOD₅：85mg/L，SS：76mg/L，氨氮：15mg/L，粪大肠菌群：2.38×10³ 个/L；处理后处理前 pH 值 6.6，COD：200mg/L，BOD₅：78mg/L，SS：56mg/L，氨氮：15mg/L，粪大肠菌群：未检出，则本项目医疗废水中污染物排放量为 COD0.0096t/a、BOD₅0.003744t/a、SS0.002688t/a、氨氮 0.00072t/a。

(2) 生活污水：医护人员的冲厕、盥洗等排水和室内卫生排水。本项目工作人员共 5 人，预计日用水量 125L/d，排水量按用水量的 80% 计算，则年排水量 100t/a。生活污水中主要含 COD、BOD₅、SS、氨氮等污染因子，不含其它特殊毒害物质。参照类似的经验数据和有关统计资料，一般性生活污水水质一般平均值为 COD：300mg/L，BOD₅：160mg/L，SS：200mg/L，氨氮：15mg/L，则生活污水中污染物排放量为 COD0.03t/a、BOD₅0.016t/a、SS0.02t/a、氨氮 0.0015t/a。项目实施后污水及其污染物的排放情况，详见表 12、13。

表 12 项目污水排放水质状况预测

项目	排水量 (t/a)	pH	COD _{Cr} mg/L	BOD ₅ mg/L	SS mg/L	氨氮 mg/L	粪大肠菌群 MPN/L
医疗废水	48	6.5	200	78	56	15	未检出
生活污水	100	-	300	160	200	15	0
污染物排放 浓度	-	-	268	133	153	15	0
标准值		6.5-9	500	300	400	45	10000

表 13 项目污水排放量预测

项 目	排水量 (t/a)	COD _{Cr} (t/a)	BOD ₅ (t/a)	SS (t/a)	氨氮 (t/a)
污染物排放量	148	0.0396	0.019744	0.022688	0.00222

3. 固体废弃物污染源

本项目仅为患者提供中医脉诊和中药药房开药服务，不设置化验检验环节，不提供中药代煎、针灸、刮痧、西医诊疗、注射、手术和住院服务，项目经营过程中产生医疗废物为少量过期中药材，为药物性废物（HW03），预计产生量约为 0.02t/a。项目产生的医疗废物经分类收集后委托北京鼎泰鹏宇环保科技有限公司定期清运处置。

一般固废为生活垃圾，主要为医患人员的生活垃圾，按每人每天 0.2kg/d 计，产生垃圾量约 0.06t/a。将生活垃圾分类回收，生活垃圾由市政环卫部门统一清运。本项目所产生的固体废物全部得到有效处置，不外排，对环境的影响较小。

4. 噪声

本项目不设检测设备，在运营期间无设备噪声产生。本项目制冷供暖用中央空调归属及日常维护管理由所在大厦的物业管理统一负责。

项目主要污染物产生及预计排放情况

内容 类型	排放源 (编号)	污染物 名称	处理前产生浓度及 产生量(单位)	排放浓度及排放量(单 位)
大气 污染物	无	-	-	-
水 污 染 物	生活污 水 医疗废 水	废水量	148m ³ /a	148m ³ /a
		COD	268mg/L, 0.0396t/a	268mg/L, 0.0396t/a
		BOD	133mg/L, 0.019744t/a	133mg/L, 0.019744t/a
		SS	153mg/L, 0.022688t/a	153mg/L, 0.022688t/a
		氨氮	15mg/L, 0.00222t/a	15mg/L, 0.00222t/a
固体 废物	生活垃 圾	生活垃圾	0.06t/a	集中收集, 由市政环卫部 门同一清运
	医疗垃 圾	医疗废物	0.02t/a	分类收集, 委托专门机构 处理
噪声	厂界外 1 米处噪声满足《社会生活环境噪声排放标准》(GB22337-2008) 1 类和 4 类标准昼间限值要求。			
其他	--			
<p>主要生态影响(不够时可附另页)</p> <p>调查中未发现重要生态目标, 本项目的运营不会对生态环境造成不良影响。</p>				

环境影响分析

施工期环境影响简要分析：

本项目使用现有房屋进行经营，本项目只对现有房屋进行内部装潢、装修，现施工期已结束。根据施工特点和项目周围情况，施工期的环境影响分析如下：

1、装修施工期废水影响分析

装修施工期废水主要来自工人的生活废水，由于项目建筑面积 160m²，施工工人数约 3 人，产生的废水水量不大，经现有的市政管网，最后进入高碑店污水处理厂。对周围环境基本无影响。

2、装修施工期大气环境影响分析

装修施工期废气主要来自装修时用的涂料，本项目使用环保型涂料进行施工，且均为房屋内部施工，所可能挥发的废气产生量很小，不会产生大气污染问题。

该项目只在内部装潢、装修施工，不会产生扬尘污染影响。

3、装修施工期噪声环境影响分析

装修施工期噪声主要来自空压机、电钻等高噪声设备。装修在室内进行，经隔声和距离衰减后噪声对环境的影响较小。装修施工预计 25 天左右，施工结束之后，噪声即消失。

4、装修施工期固体废物影响分析

装修施工期固体废物来自工人生活垃圾和建筑垃圾。建筑垃圾中包括渣土、不能继续使用的混凝土、砂石料、包装物等。预计装修过程中产生的固体废弃物约 5 吨左右，每天清运到环卫部门指定场地，未对市容景观产生不利影响。

营运期环境影响分析：

一、水环境影响分析

本项目产生的污水主要为生活污水和少量医疗废水。医疗废水来自公共卫生间内洗手盆、冲厕产生的废水，主要污染物为 COD_{Cr}、BOD₅、SS、氨氮和粪大肠菌群数；生活污水主要来自卫生间员工日常盥洗废水。本项目不设医务人员工作服清洗间，所有医务人员工作服均定期外送至北京中医院集中盥洗。

根据《医疗机构水污染物排放标准》（GB 18466-2005）中“4.1.3 县级以下或 20 张床位以下的综合医疗机构和其他所有医疗机构污水经消毒处理后方可排放”的要求，本项目公共卫生间设紫外灯照射消毒机对污水进行处理。医疗废水经过消毒处理后与生活污水一起排入化粪池沉淀处理，再排入市政污水管网，最终进入高碑店污水处理厂。

根据污染源分析，见表 13 项目污水排放水质状况预测，本项目废水排放浓度满足北京市《水污染物综合排放标准》（DB11/307-2013）中排入公共污水处理系统的水污染物排放标准中相应限值要求。项目污水排放不会对周围地表水产生不利影响。

二、大气环境影响分析

根据本项目工程概况可知，本项目无中药代煎服务，经营期间无生产性废气产生，本项目供暖制冷依托所在大厦的物业管理公司的中央空调统一提供，不自设锅炉房，不设停车场和食堂，热水设备均采用电能，无废气污染。

三、噪声

本项目不设检测设备，在经营期间无生产设备噪声产生。本项目制冷供暖用中央空调归属及日常维护管理由所在大厦物业公司负责。因而本项目建设基本不会改变场区周围声环境质量现状，项目场界昼间噪声值能够满足《社会生活环境噪声排放标准》（GB22337-2008）1 类和 4 类标准限值要求。

四、固体废物影响分析

本项目仅为患者提供中医脉诊和中药药房开药服务，不设置化验检验环节，不提供中药代煎、针灸、刮痧、西医诊疗、注射、手术和住院服务，项目经营过程中产生医疗废物为少量过期中药材，根据《医疗废物分类目录》属于药物性废物（HW03），预计产生量约为 0.02t/a。项目产生的医疗废物经分类收集后委托北京鼎泰鹏宇环保

科技有限公司定期清运处置。

一般固废为生活垃圾，主要为医患人员的生活垃圾，按每人每天 0.2kg/d 计，产生垃圾量约 0.06t/a。将生活垃圾分类回收，生活垃圾由市政环卫部门统一清运。本项目所产生的固体废物全部得到有效处置，不外排，对环境的影响较小。

五、公众参与

本次公众参与调查对象包括与本项目有关的单位及附近居民。

根据《环境影响评价公众参与暂行办法》（2006 年 3 月）、《环境影响评价技术导则公众参与》（征求意见稿）及《建设项目环境影响评价政府信息公开指南》（试行）等相关规定，本次公众参与工作采取现场公示的方式开展。

本项目现场公示时间为 2014-3-26 至 2014-4-9，共计 10 个工作日。公示材料张贴地点包括项目入口处。公示内容包括建设项目名称，建设单位名称和联系方式，环境影响评价单位名称和联系方式，环境影响评价工作程序、审批程序及各阶段工作初步安排等。

根据《建设项目环境影响评价政府信息公开指南》（试行）中相关规定，建设单位在向环境保护主管部门提交建设项目环境影响报告书、表前，在相关网站公开已删除商业秘密等内容的的环境影响报告书全本信息。我单位在中华环保联合会 www.acef.com.cn 网站上进行了信息公开。

北京市大兴区京军医院项目环境影响评价现场公示材料

依据《中华人民共和国环境影响评价法》和国家环保总局 2006 年 2 月 14 日环发 2006【28 号】《环境影响评价公众参与暂行办法》的相关规定，对本项目建设及环境影响评价情况进行公示。

一、建设项目概况

- 1、项目名称：北京朝内南小街育仁堂中医诊所项目
- 2、建设性质：新建
- 3、建设单位：北京朝内南小街育仁堂中医诊所
- 4、建设地点：东城区朝阳门南小街 2 号楼 1 层 111
- 5、建筑面积：167.09m²；
- 6、诊疗科目：中医诊所
- 7、建设规模：总投资 100 万元，为患者提供中医脉诊和中药药房开药服务。不设置

化验检验环节，不提供中药代煎、针灸、刮痧、西医诊疗、注射、手术和住院等服务。预计日均接诊量为 20 人次，年接诊量 6000 人次。

8、经营情况：本项目工作人员 5 人，全年营业 300 天，经营时间为 9:00-17:00，夜间不营业。

二、环境影响

1、废水：pH、COD_{Cr}、BOD₅、SS 和粪大肠菌群等。

2、噪声：本项目不设检测设备，无生产噪声产生。

3、固体废物：主要包括医疗废物和生活垃圾。

4、废气：本项目不设锅炉、食堂设施，无废气排放。

三、拟采取的环保措施

1、废水：设置紫外灯照射消毒机对污水进行处理。医疗废水经过消毒处理后与生活污水一起排入化粪池沉淀处理，再排入市政污水管网，最终进入高碑店污水处理厂。

2、噪声：采用门窗等隔声治理措施。

3、固体废物：医疗废物分类收集，委托专业机构处理；生活垃圾由当地环卫机构定期清运。

4、废气：本项目不设锅炉、食堂设施，无废气排放。

四、建设单位联系方式

建设单位名称：北京朝内南小街育仁堂中医诊所

联系人：孙老师

联系方式：18610321120

联系地址：东城区朝阳门南小街 2 号楼 1 层 111

电子邮箱：xiaokedou132@126.com

五、承担评价工作的环评机构名称及联系方式

评价单位名称：中环联（北京）环境保护有限公司

资质证书编号：国环评证甲字第 1058 号

联系人：张工

联系方式：13671263791

联系地址：朝阳区和平里十四区华表大厦 6 层 605

六、征求公众意见的时间

2014年03月26日~2014年04月09日。

七、公众提出意见的主要方式

可通过信件、电话等方式与建设单位或环境影响评价机构联系。

中环联（北京）环境保护有限公司

2014年3月26日

公示照片如下：



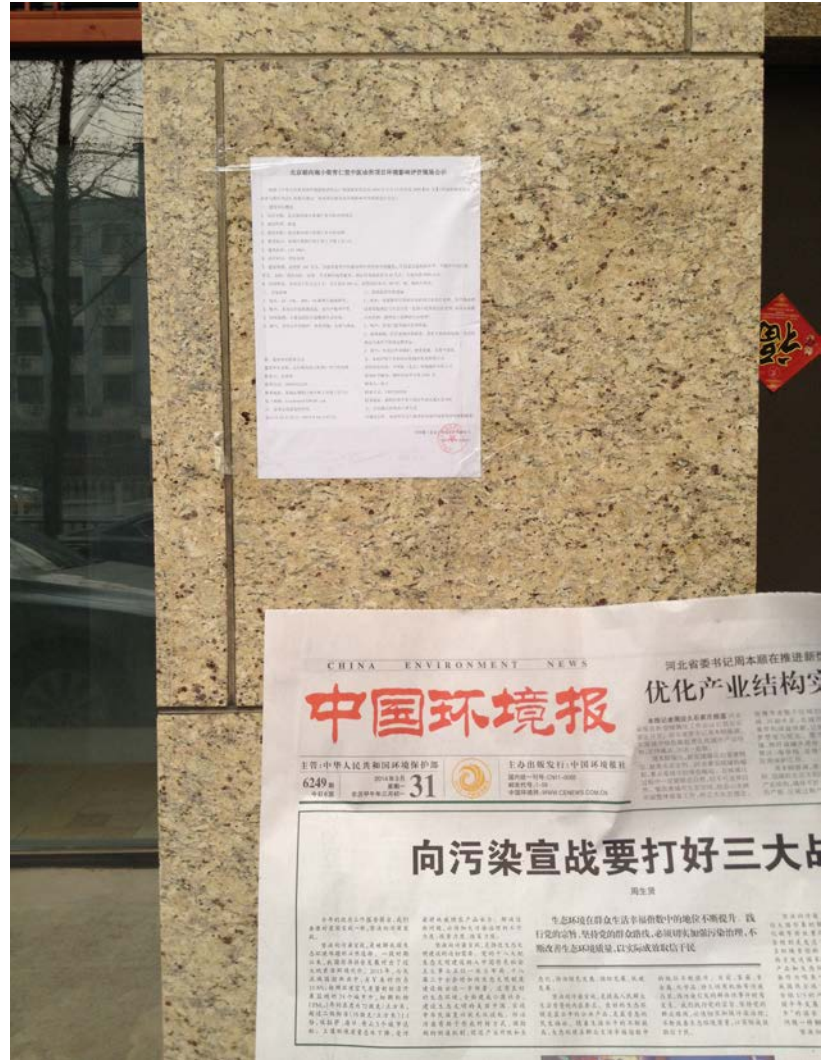
2014.3.26



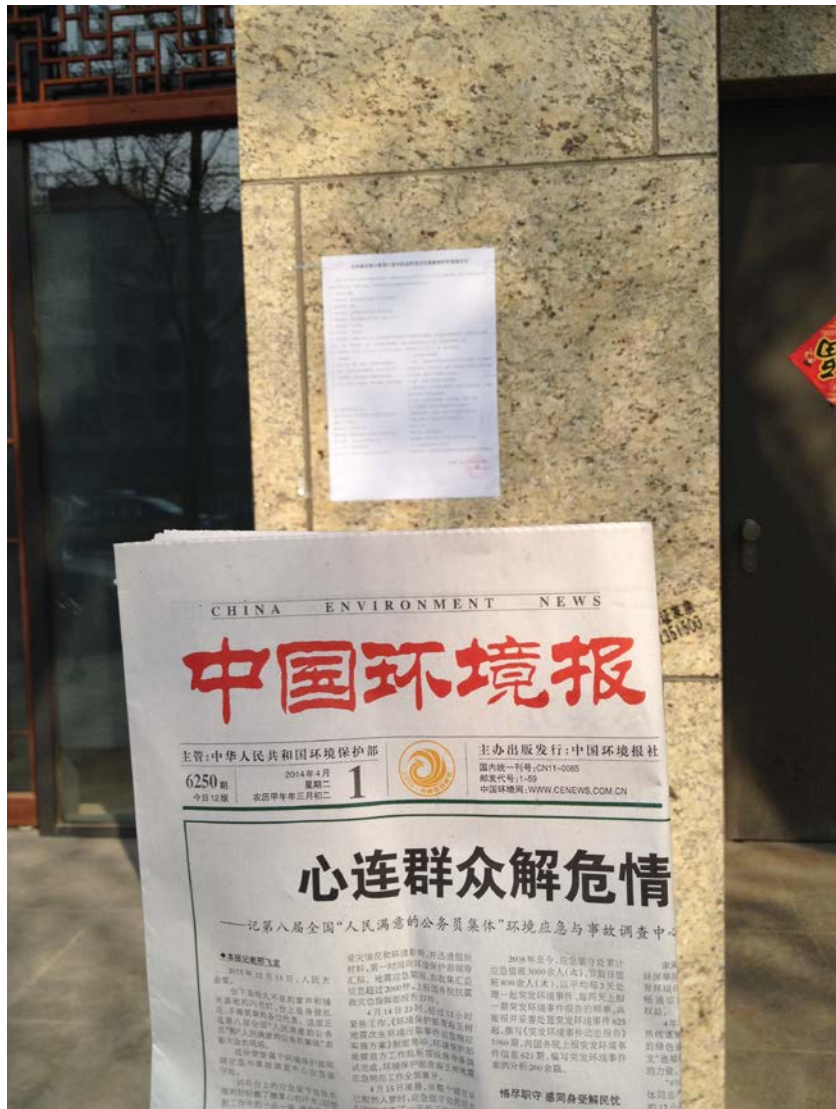
2014.3.27



2014.3.28



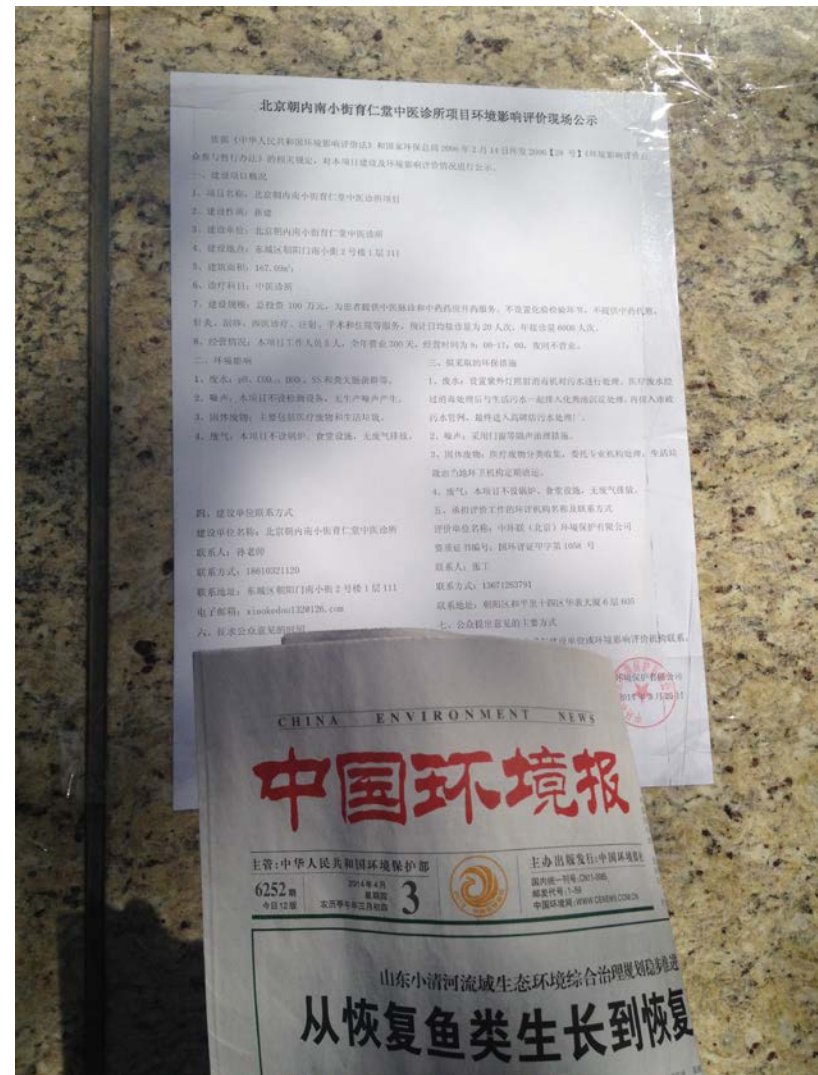
2014.3.31



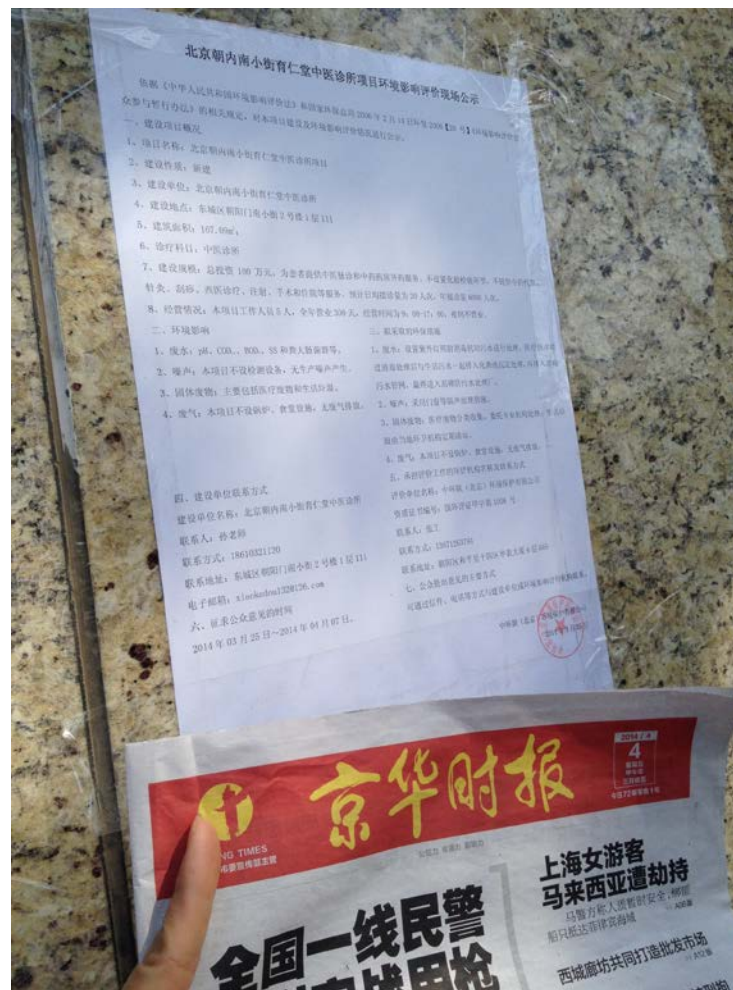
2014.4.1



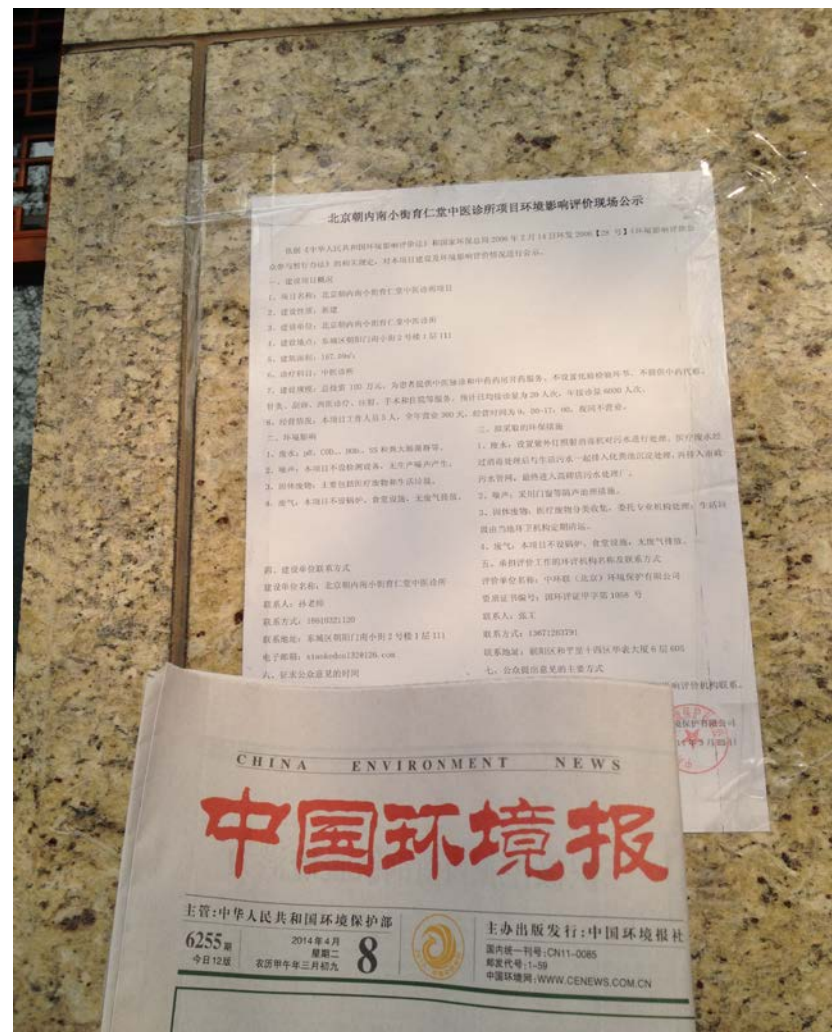
2014.4.2



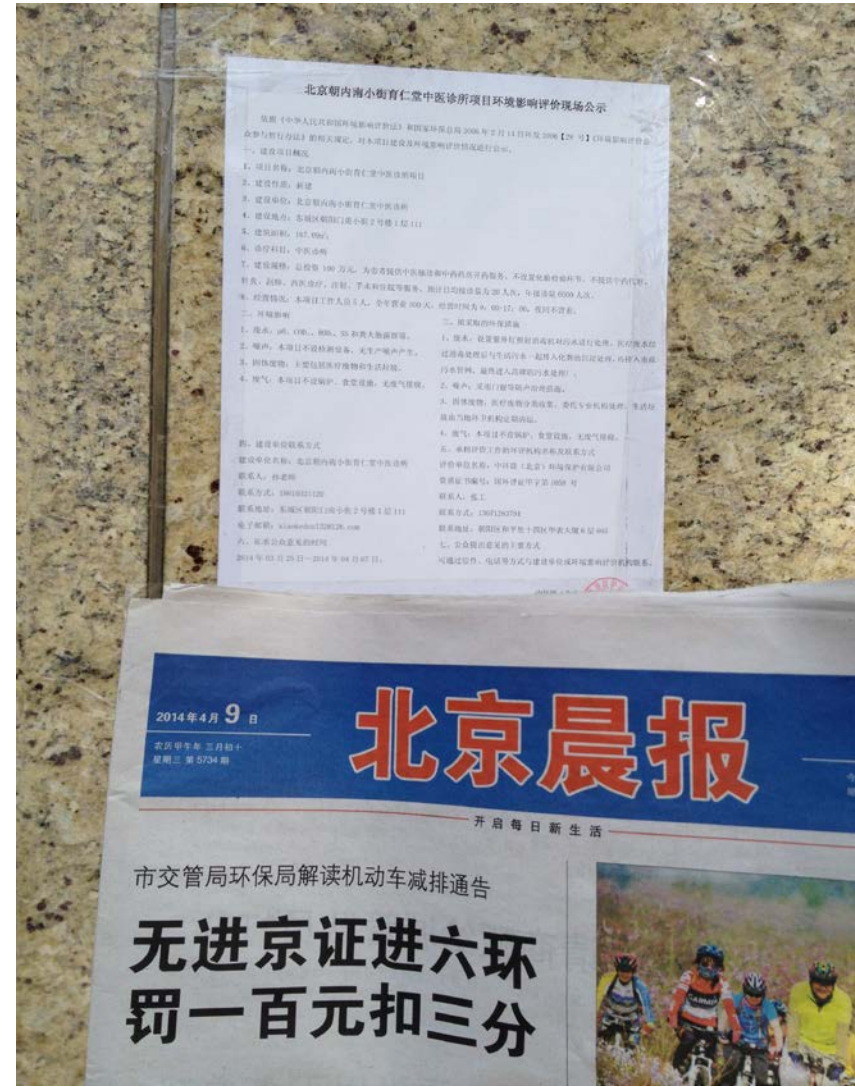
2014.4.3



2014.4.4



2014.4.8



2014.4.9

建设项目拟采取的防治措施及预期治理效果

内容 类型	排放源 (编号)	污染物名称	防治措施	预期治理效果
大气污染物	无	无	无	-
水污染物	生活污水、医疗废水	COD _{Cr} BOD ₅ SS 氨氮	紫外消毒器 化粪池	达标排放
固体废物	生活垃圾	生活垃圾	由市政环卫部门统一清运	100%处置
	医疗垃圾	医疗垃圾	委托专门机构处理	100%处置
噪声	厂界外 1 米处噪声满足《社会生活环境噪声排放标准》（GB22337-2008）1 类和 4 类标准昼间限值要求。			厂界达标
其他	--			
<p>生态保护措施及预期效果</p> <p>调查中未发现重要生态目标，本项目的运营不会对生态环境造成不良影响。</p>				

结论与建议

一、结论

本项目经营范围为中医诊所，为患者提供中医脉诊和中药药房开药服务。本项目不设置化验检验环节，不提供中药代煎、针灸、刮痧、西医诊疗、注射、手术和住院等服务。本项目工作人员 5 人，全年营业 300 天，经营时间为 9:00-17:00，夜间不营业。预计日均接诊量为 20 人次，年接诊量 6000 人次。

本项目位于北京市东城区朝阳门南小街 2 号楼 1 层 111，本项目使用自有产权房屋，占地面积 167.09m²，建筑面积 167.09m²。项目总投资 100 万元，其中环保投资 0.5 万元，占总投资的 0.5%。

北京市东城区朝阳门南小街 2 号楼位于东城区朝阳门南小街与朝阳门内大街交叉口东南角。本项目北侧为待租商铺，西侧隔朝阳门南小街为语文出版社，南侧为欧标洋装，东侧为竹竿胡同 11 号居民楼。

项目排水执行《水污染物综合排放标准》(DB11/307-2013)中排入公共污水处理系统的水污染物排放标准中相应限值要求；本项目噪声执行国家《社会生活环境噪声排放标准》(GB22337-2008)中 1 类和 4 类标准；固体废物执行《中华人民共和国固体废物污染环境防治法(2004 年修订)》中的有关规定。

环评结论：

废水部分：本项目产生的污水主要为生活污水和少量医疗废水。根据《医疗机构水污染物排放标准》(GB 18466-2005)中“4.1.3 县级以上或 20 张床位以下的综合医疗机构和其他所有医疗机构污水经消毒处理后方可排放”的要求，本项目公共卫生间设紫外灯照射消毒机对污水进行处理。医疗废水经过消毒处理后与生活污水一起排入化粪池沉淀处理，再排入市政污水管网，最终进入高碑店污水处理厂。本项目废水排放浓度满足北京市《水污染物综合排放标准》(DB11/307-2013)中排入公共污水处理系统的水污染物排放标准中相应限值要求。项目污水排放不会对周围地表水产生不利影响。

废气部分：根据本项目工程概况可知，本项目无中药代煎服务，经营期间无生产性废气产生，本项目供暖制冷依托所在大厦的物业管理公司的中央空调统一提供，不自设锅炉房，不设停车场和食堂，热水设备均采用电能，无废气污染。

噪声部分：本项目不设检测设备，在经营期间无生产设备噪声产生。本项目制冷供

暖用中央空调归属及日常维护管理由所在大厦物业公司负责。因而本项目建设基本不会改变场区周围声环境质量现状，项目场界昼间噪声值能够满足《社会生活环境噪声排放标准》（GB22337-2008）1类和4类标准限值要求。

固废部分：本项目经营过程中产生医疗废物为少量过期中药材，根据《医疗废物分类目录》属于药物性废物（HW03），医疗废物经分类收集后委托北京鼎泰鹏宇环保科技有限公司定期清运处置。项目产生一般固废为生活垃圾，进行分类回收，生活垃圾由市政环卫部门统一清运。本项目所产生的固体废物全部得到有效处置，不外排，对环境影响较小。

二、建议

（1）项目必须严格执行“三同时”规定，有关环保设施必须与主体工程同时设计，同时施工，同时使用。

（2）做好固体废弃物的分类收集与处理处置工作。

（3）建立一套完善的环保管理制度，制定专门的环境管理规章制度，加强环境保护工作的管理。

（4）建立健全的消防措施和消防管理制度，消除安全隐患。

（5）应遵守国家 and 北京市的环保政策、法律和法规。